

DORSO ESTRAIBILE

Tutti i giorni focus e analisi sull'economia reale

**Credit crunch.** Accordo Abi-categorie produttive: sospensione solo per un anno del pagamento delle rate di quota capitale

# Pmi, nuova moratoria sui mutui

Al via due plafond da 10 miliardi ciascuno per investimenti e smobilizzo dei debiti Pa

Carminio Fotina  
ROMA

Durerà un anno la nuova moratoria dei mutui per le Pmi. Dopo diversi incontri, l'Abi e le associazioni delle imprese hanno firmato, oltre all'intesa sui consumatori (si veda l'articolo accanto), il nuovo "Accordo per il credito" alle imprese che si compone di tre parti: sospensione e allungamento dei finanziamenti; finanziamento di progetti di investimento e patrimonializzazione; smobilizzo dei crediti vantati nei confronti della Pa. Una clausola impegna poi le parti a sottoscrivere un accordo con l'Agenzia delle entrate per concedere anticipazioni bancarie alle imprese che hanno richiesto rimborsi di crediti fiscali, previa attestazione di certezza e liquidità rilasciata dalla stessa Agenzia (si veda Il Sole 24 Ore del 22 marzo).

Su investimenti e debiti Pa si prevedono due distinti plafond per ognuno dei quali l'obiettivo è fissato a 10 miliardi. Venti miliardi totali che possono includere risorse residue dei precedenti iniziative siglate in questi campi tra banche e imprese. L'accordo è stato siglato da Abi con Confindustria, Rete Imprese Italia, Alleanza Cooperative, Cia, Clai, Coldiretti, Confagricoltura, Confapi, Confedilizia, Confetra e si applica solo a Pmi "in bonis", che non devono avere sofferenze, inadempimenti probabili o esposizioni scadute o sconfinanti da oltre 90 giorni.

## La moratoria

Le attese per l'Accordo sono state in parte ridimensionate. Le nuove regole europee sugli accantonamenti degli istituti di credito - ragionano banche e imprese - avrebbero di fatto reso impraticabile un'intesa più generosa come nelle previsioni: per le aziende

che offrono minori "garanzie" di solidità, a fronte della sospensione del pagamento delle rate dei mutui (per la parte di quota capitale), potrà essere applicato un tasso d'interesse. La sospensione, inoltre, durerà un anno rinnovabile entro il 2017 anziché i 3 anni prefigurati dalla legge di stabilità con una norma che chiamava in causa direttamente anche il ministero dell'Economia e il ministero dello Sviluppo. M5S, che aveva promosso la norma della Stabili-

tà, ha subito richiesto al premier e ai ministri competenti di riaprire il tavolo.

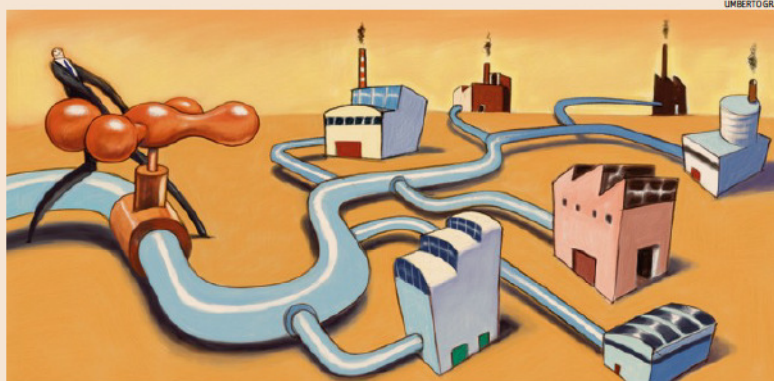
La moratoria appare dunque la parte più delicata dell'accordo, per la quale si prevede il passaggio per una valutazione all'Eba (l'Autorità bancaria europea). L'operazione di sospensione è realizzata allo stesso tasso d'interesse originario solo se l'impresa non registra difficoltà nel rimborso del prestito o se ha comunque la copertura del Fondo centrale di garanzia. In tutti gli altri casi, la banca potrà applicare un tasso d'interesse entro il limite dello 0,75%. Trascorsi due anni, se l'impresa nel frattempo è stata regolata nel rimborso, al finanziamento tornerà ad essere applicato il tasso originario.

Nell'accordo trova spazio anche la possibilità di prorogare il piano di ammortamento dei mutui e l'allungamento a 9 mesi delle scadenze del credito a breve termine e del credito agrario.

## Investimenti e crediti Pa

Il "Plafond Imprese in sviluppo", fino a 10 miliardi, servirà a favorire finanziamenti per investimenti in beni strumentali, sia materiali che immateriali, anche attraverso la "Nuova Sabatini". Il Plafond potrà essere impiegato inoltre per finanziare l'incremento del capitale circolante necessario agli investimenti.

Lo stesso obiettivo, 10 miliardi, viene fissato per lo smobilizzo di crediti della Pa mediante tre modalità: sconto pro soluto, anche con garanzia dello Stato, anticipazione con cessione (anche con sconto prosolvendo), anticipazione senza cessione. I crediti dovranno essere certificati e l'anticipazione non potrà essere inferiore al 70% dell'ammontare.



## I punti dell'accordo

### DURATA ANNUALE

La moratoria annuale, applicabile fino al 31 dicembre 2017, riguarda finanziamenti a medio-lungo termine, anche se agevolati. Sospensione anche per il pagamento della quota capitale implicita nei canoni di leasing immobiliari (12 mesi) o mobiliari (6 mesi).

### INVESTIMENTI

Il "Plafond Imprese in sviluppo", fino a 10 miliardi, servirà a favorire finanziamenti per investimenti in beni strumentali, sia materiali che immateriali, anche attraverso la "Nuova Sabatini".

### GLI INTERESSI

Le rate devono essere in scadenza o già scadute da non più di 90 giorni dalla presentazione della domanda. Per le imprese in difficoltà nel rimborso o non coperte dal Fondo di garanzia Pmi la sospensione potrà comportare un tasso di interesse bancario nel limite dello 0,75%.

### DEBITI COMMERCIALI

Obiettivo 10 miliardi anche per lo smobilizzo di crediti della Pa mediante tre modalità: sconto pro soluto, anche con garanzia dello Stato, anticipazione con cessione (anche con sconto prosolvendo), anticipazione senza cessione.

### ALLUNGAMENTO

Allungamento dei mutui possibile fino al 100% della durata residua del piano di ammortamento, con tetto di 3 anni per i "chirografari" e di 4 anni per gli ipotecari. L'eventuale aumento del tasso d'interesse non potrà superare l'1%. Tasso blindato se l'azienda ricapitalizza o si aggrega.

### RIMBORSI FISCALI

Una clausola impegna le parti a sottoscrivere un accordo con l'Agenzia delle entrate per concedere anticipazioni bancarie alle imprese che hanno richiesto rimborsi di crediti fiscali, previa attestazione di certezza e liquidità rilasciata dalla stessa Agenzia.

**Famiglie.** Intesa con i consumatori

# Sospesi i crediti al consumo oltre i due anni

ROMA

La moratoria per i mutui delle famiglie si estende ai crediti al consumo con durata di oltre due anni. Nello stesso giorno dell'accordo con le imprese, le banche ufficializzano un'intesa con le associazioni dei consumatori. Due documenti accolti «con soddisfazione» dal ministero dell'Economia che evidenzia la sinergia con altri strumenti già attivati dallo Stato.

Così come per le imprese l'accordo, trasmesso anche allo Sviluppo economico oltre che al Tesoro, recepisce solo parzialmente le indicazioni più ambiziose della legge di stabilità in cui si fa riferimento a sospensione tout court del «pagamento della quota capitale delle rate per gli anni dal 2015 al 2017». L'intesa Abi-consumatori, anche alla luce della nuova vigilanza europea dell'Eba, ha confini delimitati e si sofferma sulla sospensione per un massimo di 12 mesi della quota capitale per i crediti al consumo di durata superiore a 24 mesi. Un'altra novità, rispetto alle misure già esistenti del Fondo di solidarietà per l'acquisto della prima casa (Fondo Gasparri), è la possibilità che a richiedere la sospensione - anche per i mutui garantiti da ipoteca su abitazione principale - siano anche persone in difficoltà per la sospensione del lavoro o interessate da ammortizzatori sociali, che fanno registrare ritardi di pagamento fino a 90 giorni. Questa categoria di consumatori in difficoltà si aggiunge a quelle già

previste dal Fondo Gasparri: casi di cessazione del posto di lavoro (ad eccezione di risoluzioni consensuali o licenziamenti per giusta causa), morte o grave infortunio.

L'accordo riapre i termini per sospendere i finanziamenti per le famiglie che hanno già beneficiato della moratoria in passato, purché la sospensione non sia stata richiesta nei 24

## L'ALTRA NOVITÀ

Le misure sui mutui prima casa si estendono a lavoratori in cassa integrazione per la crisi Intervento di durata annuale

mesi precedenti. Le banche si impegnano a rendere operativa l'intesa entro 60 giorni e la sospensione scatterà entro 30 giorni lavorativi dall'accogliimento della richiesta del cliente. Alla sospensione non potranno essere abbinate commissioni o interessi di mora, ma solo gli interessi alle scadenze contrattuali calcolati sul debito residuo.

I crediti ai consumatori per i quali si potrà chiedere la sospensione devono avere una durata di oltre due anni, con piano di ammortamento predefinito "non revolving", a prescindere dalla tipologia di tasso di interesse previsto (fisso, variabile o misto). Esclusi i finanziamenti con ritardo di pagamento superiore ai 90 giorni.

C.Fo.